

Borgum v/ Norðurslóð
600 Akureyri
Sími 460-8900 Fax 460-8919
rha@unak.is
<http://www.rha.is>



EYFIRSKA EFNAHAGSSVÆÐIÐ

Söfnun hagrænna upplýsinga á héraðsstigi

Maí 2014

Höfundar

Hjalti Jóhannesson

Halla Hafbergsdóttir

Jón Þorvaldur Heiðarsson

Verknúmer: R13033BYG

© RHA-Rannsókn- og þróunarmiðstöð Háskólans á Akureyri 2014

Öll réttindi áskilin. Skýrslu þessa má ekki afrita með neinum hætti, svo sem með ljósmyndun, prentun, hljóðritun eða á annan sambærilegan hátt, að hluta eða í heild, án skriflegs leyfis útgefanda.

RHA-S-17-2014

ISSN 1670-8873 (vefútgáfa)

L-ISSN 1670-8873 (prentútgáfa)

***Skýrsla unnin með stuðningi
Vaxtarsamnings Eyjafjarðar***

EFNISYFIRLIT

	Bl.
1. HELSTU NIÐURSTÖÐUR.....	1
2. INNGANGUR	3
3. BAKGRUNNUR OG AÐFERÐAFRÆÐI.....	5
3.1. ÁHERSLUR Í SÖFNUN OPINBERRA GAGNA Á ÍSLANDI.....	6
3.2. SVÆÐISSKIPTING VEGNA OPINBERRAR GAGNASÖFNUNAR	6
3.3. GÆÐAKRÖFUR	7
3.4. KOSTNAÐUR NOTENDA.....	8
4. TEKJUR EINSTAKLINGA	9
5. EIGNIR OG SKULDIR EINSTAKLINGA.....	12
6. ATVINNUGREINASKIPTING.....	14
7. AFKOMA FYRIRTÆKJA.....	17
7.1. HAGNAÐUR FYRIRTÆKJA.....	17
7.2. EIGNIR OG SKULDIR FYRIRTÆKJA.....	18
7.3. EIGIÐ FÉ FYRIRTÆKJA.....	19
8. HAGVÖXTUR	20
9. ÚTFLUTNINGUR.....	21
10. MENNTUNARSTIG	22
11. ATVINNULEYSI.....	25
12. VERÐ ÍBÚÐARHÚSNÆÐIS	28
13. NIÐURSTÖÐUR OG UMRÆÐA	29
14. HEIMILDIR.....	32
15. VIÐAUKAR - TÖFLUR.....	33

MYNDIR

	Bl.
Mynd 1	Tekjuskattsstofn á mann á verðlagi hvers árs. 9
Mynd 2	Tekjuskattsstofn á mann á verðlagi 2013..... 10
Mynd 3	Launagreiðslur á mánuði á mann 16-74 ára á verðlagi 2013. 10
Mynd 4	Eignir einstaklinga á mann á verðlagi 2013 (kr.)..... 12
Mynd 5	Skuldir einstaklinga á mann á verðlagi 2013 (kr.)..... 13
Mynd 6	Eigið fé (eignir umfram skuldir) einstaklinga á mann á verðlagi 2013 (kr.)..... 13
Mynd 7	Hlutfall launagreiðsla eftir atvinnugreinabálkum í Eyjafirði 2005-2013..... 15
Mynd 8	Hlutfall launagreiðsla eftir atvinnugreinabálkum í Eyjafirði 2005-2013 (búið að sameina tölur um landbúnað, skógrækt og fiskveiðar við tölur um fjármála- og váttryggingastarfsemi). 15
Mynd 9	Hlutfall launagreiðsla eftir atvinnugreinabálkum í Eyjafirði 2005-2013 (atvinnugreinabálkurinn „Annað“ hefur verið brotinn niður í einstakar atvinnugreinar). .. 16
Mynd 10	Hagnaður fyrirtækja á Eyjafjarðarsvæðinu skv. ársreikningum, byggt á gögnum frá Creditinfo..... 17
Mynd 11	Eignir og skuldir fyrirtækja á Eyjafjarðarsvæðinu skv. ársreikningum, byggt á gögnum frá Creditinfo..... 18
Mynd 12	Eigið fé fyrirtækja á Eyjafjarðarsvæðinu skv. ársreikningum, byggt á gögnum frá Creditinfo..... 19
Mynd 10	Hagvöxtur á Íslandi og á Norðurlandi eystra 2006-2011 skv. skýrslum Byggðastofnunar um hagvöxt landshluta (2011 og 2013)..... 20
Mynd 11	Hlutfall fólks með grunnmenntun (3ja ára hlaupandi meðaltal). 22
Mynd 12	Hlutfall fólks með starfs- og framhaldsmenntun (3ja ára hlaupandi meðaltal)..... 23
Mynd 13	Hlutfall fólks með háskólamenntun (3ja ára hlaupandi meðaltal). 23
Mynd 14	Atvinnuleysi áætlað út frá atvinnuleysisskrám (3 mánaða hlaupandi meðaltal) skv. gögnum frá Vinnumálastofnun. 25
Mynd 15	Atvinnuleysi áætlað út frá atvinnuleysisskrám (11 mánaða hlaupandi meðaltal) skv. gögnum frá Vinnumálastofnun. 26
Mynd 16	Fjöldi atvinnulausra og menntun þeirra (3 mánaða hlaupandi meðaltal) skv. gögnum frá Vinnumálastofnun..... 27
Mynd 17	Fermetraverð íbúðarhúsnæðis á verðlagi 2013 skv. gögnum frá Þjóðskrá. 28

1. HELSTU NIÐURSTÖÐUR

- Gagna var einkum aflað hjá Hagstofu Íslands, Ríkisskattstjóra, Vinnumálastofnun, Creditinfo og Þjóðskrá. Mismunandi er milli stofnana og málaflokka hversu auðvelt er að afla gagna og hvort nothæf gögn eru til fyrir minni svæði á landinu.
- Tekjur Akureyringa eru mjög lýsandi fyrir Eyjafjörð í heild. Athyglisvert er að sjá hve tekjur á Út-Eyjafjarðarsvæðinu hafa verið hærri en annars staðar í Eyjafirði eftir efnahagshrunið 2008. Einnig má sjá að launagreiðslur í Eyjafirði eru hliðstæðar því sem var á landinu öllu árið 2011.
- Eigið fé einstaklinga er hærra á Akureyri en í Eyjafirði í heild en það er lægra á Út-Eyjafjarðarsvæðinu. Eigið fé á hvern einstakling í Eyjafirði er töluvert lægra en á landinu í heild en þó hefur dregið saman undanfarin ár.
- Upplýsingar um hagnað fyrirtækja sýna að eftir mikið tap árið 2008 voru fyrirtækin á svæðinu fljót að ná upp hagnaði aftur og voru á föstu verðlagi komin í svipaða stöðu árið 2010. Fyrirtæki í fiskveiðum og fiskvinnslu náðu því stigi reyndar strax árið 2009.
- Eignir fyrirtækja á svæðinu jukust mjög hratt fram til ársins 2007 en féllu við efnahagshrunið 2008 og allt fram til ársins 2010 þegar þær fóru að aukast. Skuldir jukust hins vegar allt til ársins 2009 en hafa minnkað hratt síðan og eru að nálgast það sem þær voru árin 2005 og 2006.
- Hagvöxtur Eyjafjarðar fylgir hagvexti Norðurlands eystra, enda eru íbúar Eyjafjarðar um 84% af heildaríbúafjölda landshlutans. Áhugavert er að hagvöxtur Eyjafjarðar fylgir ekki hagvexti landsins í heild.
- Konum á Eyjafjarðarsvæðinu sem eru aðeins með grunmenntun hefur fækkað hlutfallslega mikið miðað við karla. Áberandi er hvað karlar með háskólamenntun eru hlutfallslega færri á svæðinu en

kynbræður þeirra á landsvísu. Eftir 2009 fækkaði þeim hlutfallslega. Konum með háskólamenntun á Eyjafjarðarsvæðinu fjölgar hins vegar sífellt og eru þær hlutfallslega litlu færri en konur á landsvísu.

- Atvinnuleysi er oftast minna í sveitum Eyjafjarðar en bæði á Akureyri og Út-Eyjafjarðarsvæðinu. Ekki kemur á óvart að í upphafi kreppunnar varð mikil fjölgun atvinnulausra í hópi iðnmenntaðra. Atvinnuleysi meðal annarra hópa virðist ekki hafa gengið til baka á sama hátt þegar frá líður. Þannig er áberandi viðvarandi atvinnuleysi meðal háskólamenntaðra.
- Almennt reyndist betur að nota gögn sem birt eru á vef opinberra stofnana en að fá gögn sérúnnin. Ákveðinn galli er þó aldur sumra gagna þegar þau eru birt. Sérvinnsur gagna reyndust tímafrekar og af þeim hlýst nokkur kostnaður.
- Atvinnugreinaskiptingin ÍSAT 2008 er ekki alltaf lýsandi fyrir starfsemi fyrirtækja og óstöðugleiki reyndist í atvinnugreinaskráningu fyrirtækja milli ára.
- Samráðshópurinn í verkefninu telur í ljósi þeirrar vinnu sem hér hefur farið fram að verulegra úrbóta sé þörf í söfnun og miðlun hagrænna upplýsinga um einstaka landshluta eða byggðarlög.

2. INNGANGUR

Þetta verkefni var styrkt af Vaxtarsamningi Eyjafjarðar og unnið í samvinnu RHA - Rannsókn- og þróunarmiðstöðvar Háskólans á Akureyri, Atvinnu- þróunarfélags Eyjafjarðar (AFE), Akureyrarstofu, Stefnu ehf og Vinnumála- stofnunar (VMST). Allir eiga þessir aðilar hagsmuna að gæta um aðgengi að hagrænum upplýsingum og birtingu þeirra. Þeir mynduðu samráðshóp sem fundaði reglulega á vinnslutíma verkefnisins.

Hagtölur eru grundvöllur ákvarðana og stefnumótunar fyrirtækja, stofnana, sveitarfélaga og ríkisvalds. Í þessu verkefni var nánast eingöngu fjallað um hagtölur sem varða efnahagsþróun og vinnumarkað. Það eru einkum Hagstofa Íslands og fjármálastofnanir sem vinna og gefa út talnaefni þar sem hagsveiflur og þróun efnahagslífsins er mæld og metin. Í flestum tilvikum miðast þær upplýsingar við landið í heild en í einstaka tilvikum nær greiningin til höfuðborgarsvæðis og landsbyggðar.

Bent hefur verið á að hagþróun Eyjafjarðarsvæðisins sé ekki í sama takti og á höfuðborgarsvæðinu en heildstæðar hagskýrslur fyrir þetta fjölmennasta svæði utan höfuðborgarsvæðisins liggja ekki fyrir.

Markmið verkefnisins var að kanna forsendur til þess að koma á fót reglubundinni vinnslu hagrænna upplýsinga, sem væru sérsniðnar fyrir Eyjafjarðarsvæðið. Leitað var eftir tölfræðilegum upplýsingum sem unnt væri að birta og greina fyrir svæðið og gera aðgengilegar. Á samráðsfundum voru valdir efnispættir eða málaflokkar og milli funda könnuðu sérfræðingarnir hvort gögn væru aðgengileg fyrir svæðið og þá málaflokka sem samráðshópurinn hafði komið sér saman um.

Fyrir RHA komu að verkinu Hjalti Jóhannesson sem var verkefnisstjóri og Halla Hafbergsdóttir sérfræðingur, Þorvaldur Lúðvík Sigurjónsson og síðar Baldvin Valdemarsson fyrir AFE, Hreinn Þór Hauksson fyrir Akureyrarstofu, Matthías Rögnvaldsson fyrir Stefnu og Soffía Gísladóttir fyrir VMST. Einnig sat Jón Þorvaldur Heiðarsson, lektor í hagfræði við HA flesta fundi en hann starfaði

með Höllu við gagnaöflun og úrvinnslu. Hjalti og Halla tóku saman skýrslu um niðurstöður verkefnisins. Alls voru haldnir sjö samráðsfundir auk óformlegra samtala milli funda og talsverð vinna fór fram á undirbúningstíma verkefnisins um afmörkun, efnistöð og fleira.

Haldinn var samstarfsfundur starfsmanna verkefnisins og Byggðastofnunar og síðan stærri fundur með samráðshópnum og fleirum undir lok verkefnisins þar sem Byggðastofnun kynnti vinnu sína við að bæta stöðu ýmissa landfræðilegra upplýsinga hjá stofnuninni.

Vaxtarsamningi Eyjafjarðar er þökkuð styrkveiting til að gera þessa vinnu framkvæmanlega. Er von höfunda að hún nýtist við að bæta stöðu landfræðilegra upplýsinga um þróun byggðar og atvinnulífs á Eyjafjarðarsvæðinu sem og annars staðar á landinu.

3. BAKGRUNNUR OG AÐFERÐAFRÆÐI

Verkefnisstjóri ásamt sérfræðingum lögðu í upphafi vinnunnar tillögu að málaflökkum fyrir samráðshópinn á grundvelli þess sem væri æskilegt að safna af gögnum í þessari vinnu. Áhersla var lögð á málaflökka sem varða efnahagsþróun svæðisins og vinnumarkaðinn í samræmi við upphaflega verkefnisumsókn. Þessi listi yfir málaflökka var ræddur á fyrsta samráðsfundi 7. nóvember 2013 og næstu fundum. Kom samráðshópurinn sér saman um að velja ákveðna málaflökka og að reynt yrði að finna gögn fyrir þá fyrir Eyjafjörðinn. Unnu Halla Hafbergsdóttir og Jón Þorvaldur Heiðarsson á milli funda að því að kanna möguleika á að afla þessara gagna og vinna úr þeim fyrir svæðið.

Eftir umræðu á fyrsta fundi var ákveðið að beina sjónum að eftirfarandi málaflökkum:

- Tekjum einstaklinga
- Atvinnugreinaskiptingu
- Hagvexti
- Útflutningi
- Menntunarstigi
- Atvinnuleysi

Nauðsynlegt reyndist að vinsa frekar úr þessum lista þar sem ekki náðist að afla nægilega góðra og samfelldra upplýsinga um atvinnugreinaskiptingu. Í raun gildi svipað um hagvöxt þar sem gögn voru tæplega talin nógu góð til að lýsa þróun Eyjafjarðarsvæðisins sérstaklega.

Eftir því sem vinnunni vatt áfram var hins vegar ákveðið að skoða fleiri málaflökka en upphaflega stóð til þar sem gögn reyndust vera fyrir hendi og sem gætu varpað skýrara ljósi á efnahagsþróun svæðisins. Þessir málaflökkar eru eftirfarandi:

- Verð íbúðarhúsnæðis
- Eignir og skuldir einstaklinga

- Afkoma, eignir og skuldir fyrirtækja skv. ársreikningum

Verð íbúðarhúsnæðis hefur tilhneigingu til að fylgja nokkuð tekjum á hverjum tíma (lðnaðar- og viðskiptaráðuneytið, 2005). Þá eru eignir og skuldir einstaklinga í verulegum mæli tengdar fasteignaverði þannig að innbyrðis tengingar þessara málaflokka eða þátta eru talsverðar. Þá eru þessi gögn mjög aðgengileg og lítil fyrirhöfn við að afla þeirra mælir með því að þau séu höfð með í þessari greiningu og skýrslu.

Áhugi kom fram í samráðshópnum undir lok vinnunnar við að kanna afkomu fyrirtækja á svæðinu. Gögn fengust frá Creditinfo sem vörpuðu ágætu ljósi á þann hátt.

3.1. Áherslur í söfnun opinberra gagna á Íslandi

Í ársskýrslu Hagstofu Íslands fyrir árið 2012 (Hagstofa Íslands, 2013) kemur fram að mikil áhersla er á það hjá stofnuninni að uppfylla kröfur sem leiða af samningnum um Evrópska efnahagssvæðið. Svo virðist hins vegar sem ekki hafi tekist að innleiða þessi skylduverkefni á þeim tæpu 20 árum sem liðin eru frá gildistöku samningsins. Einnig er rætt í sömu skýrslu um mikilvægi hagtalna fyrir alþjóðlegar stofnanir, matsfyrirtæki og aðra erlenda aðila. Þannig má glögg sjá að áherslan er á hagtölur, nánar tiltekið hagtölur fyrir landið allt til samanburðar við útlönd. Áhersla er lögð á opinn aðgang að hagtölum. Fram kemur í ársskýrslunni að mikil eftirspurn sé eftir betri upplýsingum um fyrirtæki og atvinnulíf og að verið sé að vinna að því að bæta þær. Ekki er minnst sérstaklega á eftirspurn eftir hagtölum fyrir minni landfræðilegar einingar landsins.

Þingsályktanir í byggðamálum hafa lagt áherslu á að bæta aðgengi og birtingu hagtalna fyrir minni svæði þannig að unnt sé að fylgjast betur með þróun byggðar. Ekki er að sjá að þessar ályktanir hafi breytt áherslum Hagstofunnar enn sem komið er.

3.2. Svæðisskipting vegna opinberrar gagnasöfnunar

Á vegum Hagstofunnar hefur á undanförunum árum verið unnið að því að skilgreina íslensk hagskýrslusvæði (Hagstofa Íslands, 2012). Ýmsar

skilgreiningar eru til á svæðum á Íslandi og hafa stofnanir notað mismunandi landshluta- eða héraðaskiptingu eftir eigin þörfum. Minni svæðisskiptingar en landshluti¹, eins og t.d. Eyjafjarðarsvæðið eru sjaldgæfar og gögnum sjaldan safnað fyrir þau. Í evrópskri tölfraeðisöfnun² er notað s.k. NUTS svæðisflokkunarkerfi fyrir hagtölur samkvæmt reglugerð Evrópuþingsins og Evrópuráðsins (EB) um flokkunarkerfi hagskýrslusvæða nr. 1059/2003 til að samræma upplýsingaöflun, vinnslu og miðlun tölfraeðilegra gagna fyrir Eurostat³. Ísland er eitt svæði á NUTS 1 og NUTS 2 en á NUTS 3 skiptist Ísland í tvennt; höfuðborg og landsbyggð⁴. Skýrslugerð og greiningar eftir landsvæðum fara einkum fram á NUTS 2 en NUTS 3 er aðallega notað til sértækra greininga. Fyrir minnstu stjórnsýslueiningar⁵ eru til LAU 1 og LAU 2 þ.e. landshlutar og sveitarfélög en opinberum gögnum öðrum en lýðfræðilegum er fremur sjaldan safnað fyrir þau svæði.

3.3. Gæðakröfur

Reiknað er með að þau gögn sem unnið er með í þessu verkefni uppfylli gæðakröfur þeirra stofnana sem láta þau af hendi. Virðist sem áhersla sé almennt mikil á þann þátt sbr. Hagstofan (2013) en þar kemur fram að talsverð vinna og umræða hafi farið fram um gæði hagtalna, áhersla sé á að þær séu sambærilegar og af sambærilegum gæðum milli ríkja.

Í skýrslu um endurskoðun hagskýrslusvæða (Hagstofa Íslands, 2012) kemur fram um vinnumarkaðskönnun og lágmarksíbúafjölda svæða til að túlka niðurstöður hennar að +/- 2% skekkjumörk fyrir atvinnuleysi þýði að á hverju

¹ Svipaðar einingar og kjördæmin 1959, þ.e. svæðin sem landshlutasamtök sveitarfélaga starfa á.

² NUTS - Nomenclature of territorial units for statistics, sjá nánar hér:

http://epp.eurostat.ec.europa.eu/portal/page/portal/nuts_nomenclature/correspondence_tables/national_structures_non_eu

³ EFTA ríkin eru ekki hluti af þessari reglugerð en samist hefur um að Ísland sé eitt svæði á NUTS 1 og 2 en tvö svæði á NUTS 3. Það er þó undir mörkum reglugerðarinnar þar sem miðað er við að ekki séu færri íbúar á NUTS 3 svæði en 150.000 en landsbyggðin er undir þessum mörkum.

⁴ Fram til 1. janúar 2008 var Ísland aðeins eitt NUTS 3 svæði.

⁵ LAU stendur fyrir Local Administrative Units.

svæði þurfi að lágmarki að vera 57 þúsund íbúar. Ef skekkjumörkin séu hins vegar +/- 3% dugi að svæði séu 25 þúsund íbúar en Eyjafjarðarsvæðið er með sína 24.305 íbúa⁶. Allir landshlutarnir í landshlutaskiptingu Hagstofunnar nema Norðurland eystra eru undir þeim mörkum.

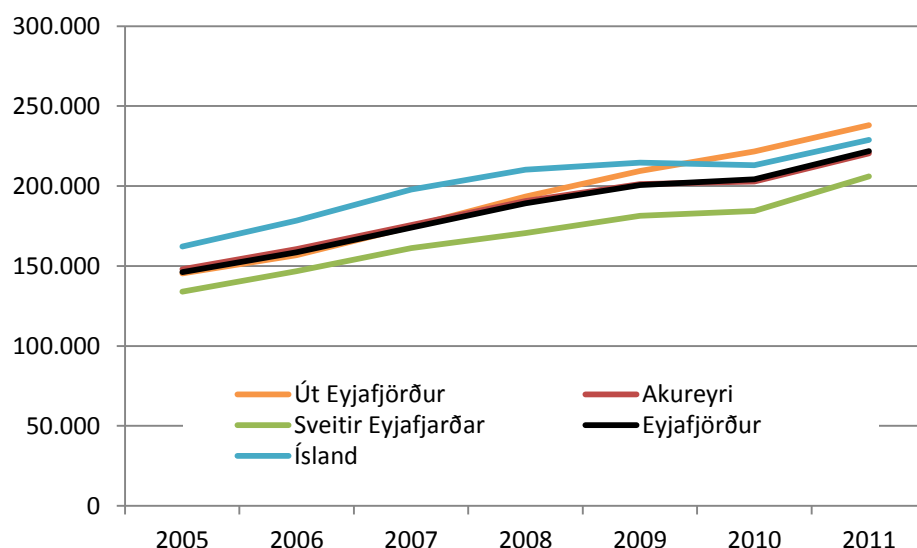
3.4. *Kostnaður notenda*

Í nágrennalöndum okkar, s.s. Danmörku og Svíþjóð hefur reglan verið sú frá því um aldamót að opinberar tölfræðiupplýsingar eru veittar ókeypis (Hallgrímur Snorrason og Þóra Gylfadóttir, 2001). Að greiða fyrir upplýsingar var talin of mikil hindrun fyrir notendur. Svipuð stefna er t.d. í Kanada og Ástralíu. Hins vegar kemur ekki fram hve mikill greinanleiki gagnanna er, þ.e. hvort þau ná niður á héraðsstig eins og markmiðið var í þessu verkefni. Algengt er að greitt sé fyrir sérvinnslu gagna og má vera að greining fyrir smærri landfræðilegar einingar falli sums staðar undir slíkt. Þannig yrði innheimta fyrir opinberar hagtölur fyrir Eyjafjarðarsvæðið á skjön við þessa meginstefnu sem unnið er eftir bæði héraðs og í löndum sem við miðum okkur gjarnan við.

⁶ 1. jan. 2014

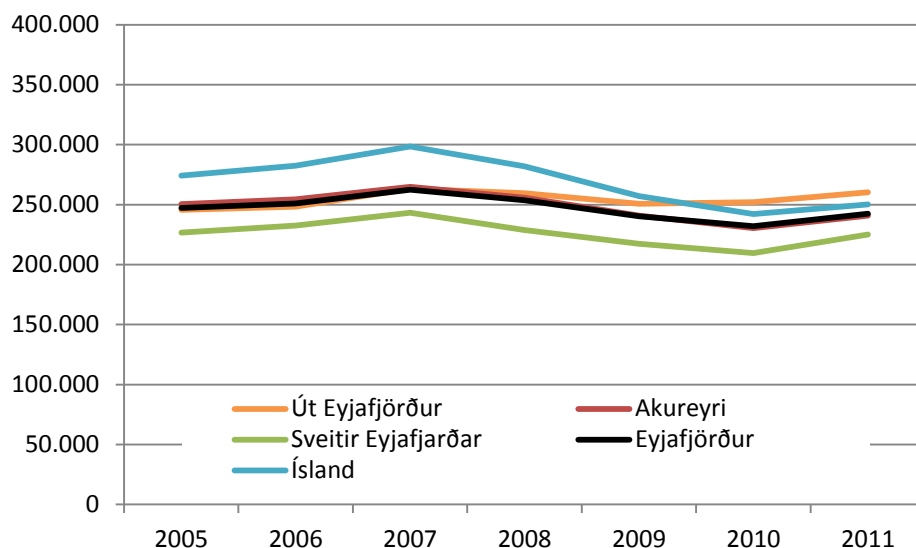
4. TEKJUR EINSTAKLINGA

Upplýsingar um tekjur einstaklinga eftir sveitarfélögum eru ágætlega aðgengilegar á vef Ríkisskattstjóra (RSK). Nýjustu tölur um launatekjur eru þó alltaf um það bil 2ja ára gamlar og því eru nýjustu tölur hér fyrir árið 2011. Myndirnar hér að neðan eru allar byggðar á gögnum af vefnum www.rsk.is auk mannfjöldatalna frá Hagstofu Íslands. Eyjafjarðarsvæðinu er skipt í þrjú svæði; Akureyri, Út Eyjafjörð (sveitafélögin Dalvíkurbyggð og Fjallabyggð) og sveitir Eyjafjarðar (Grýtubakkahreppur, Svalbarðsstrandahreppur, Eyjafjarðarsveit og Hörgársveit). Einnig er Eyjafjörðurinn í heild skoðaður og niðurstöðurnar bornar saman við Ísland.

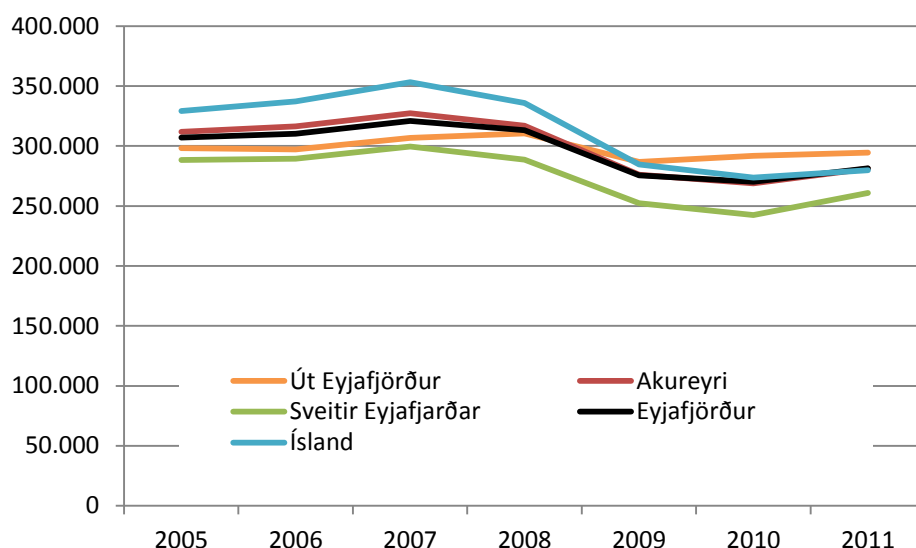


Mynd 1 Tekjuskattsstofn á mann á verðlagi hvers árs.

Línan fyrir Akureyri fellur algerlega saman við línuna fyrir Eyjafjörð (Mynd 1 og Mynd 2)



Mynd 2 Tekjuskattstofn á mann á verðlagi 2013.



Mynd 3 Launagreiðslur á mánuði á mann 16-74 ára á verðlagi 2013.

Það er alltaf matsatriði hvernig gögn eru sett fram. Hér er tekjuskattstofn reiknaður á mann en spyrja má hvort ekki ætti frekar að miða við mann á vinnualdri. Ýmsar alþjóðlegar hagstærðir eru þó miðaðar við hvert mannsbarn (t.d. landsframleiðsla á mann). Þegar launagreiðslur eru skoðaðar er hins vegar farin sú leiða að miða við mannfjölda á vinnualdri.

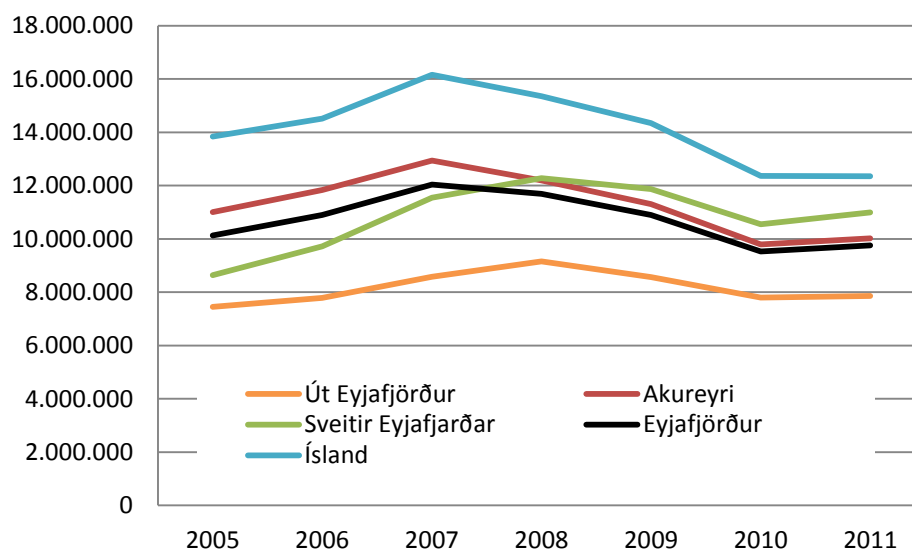
Athyglisvert er að sjá hve tekjur á Út-Eyjafjarðarsvæðinu hafi verið hærri en annars staðar í Eyjafirði eftir efnahagshrunið 2008. Þá má sjá að

launagreiðslur í Eyjafirði voru orðnar þær sömu og á landinu öllu árið 2011. Tekjur í sveitum Eyjafjarðar eru hins vegar alltaf lægri en annars staðar í firðinum og virðist sá munur að mestu halda sér allt tímabilið sem gögnum um tekjur var safnað hér.

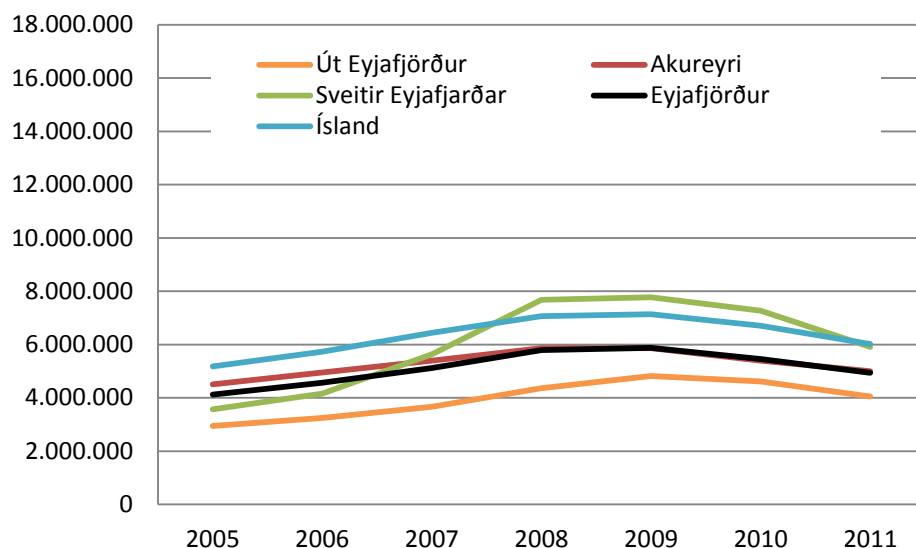
Þessi gögn eru mjög aðgengileg á vef Ríkisskattstjóra. Þau eru birt fyrir sveitarfélög miðað við sveitarfélagaskiptingu hvers árs. Vegna sameiningar sveitarfélaga krefst birting gagna yfir lengra tímabil þess að sameina gögnin miðað við nýjustu sveitarfélagaskipan sem getur verið talsverð vinna. Ákjósanlegt væri að gögnin væru birt á vef stofnunarinnar bæði miðað við sveitarfélagaskipan hvers ár og núverandi sveitarfélagaskipan líkt og Hagstofan gerir. Ákveðinn galli er að gögnin eru alltaf tveggja til þriggja ára gömul þegar þau birtast á vefnum.

5. EIGNIR OG SKULDIR EINSTAKLINGA

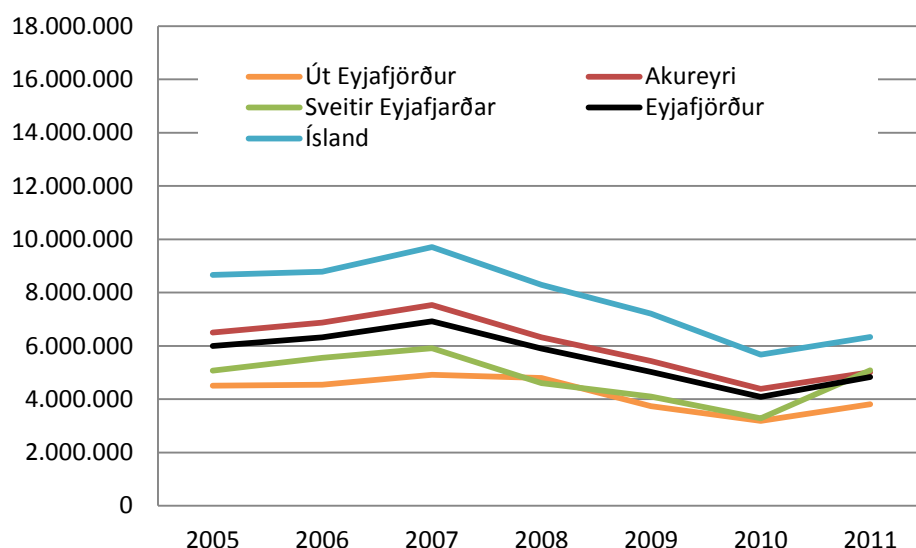
Þar sem góðar upplýsingar eru til um eigna- og skuldastöðu einstaklinga á vef Ríkisskattstjóra voru þær greindar þrátt fyrir að samráðshópurinn hafi ekki lagt sérstaka áherslu á hann í upphafi. Ákveðin grunnvinna nýttist hins vegar og upplýsingarnar varpa enn skýrara ljósi á efnahagslega stöðu íbúa héraðsins og gagnvart landinu í heild. Nýjustu upplýsingar eru nú samkvæmt skattframtali fyrir árið 2011. Myndirnar hér að neðan eru allar byggðar á gögnum af vefnum www.rsk.is.



Mynd 4 Eignir einstaklinga á mann á verðlagi 2013 (kr.).



Mynd 5 Skuldir einstaklinga á mann á verðlagi 2013 (kr.).



Mynd 6 Eigið fé (eignir umfram skuldir) einstaklinga á mann á verðlagi 2013 (kr.).

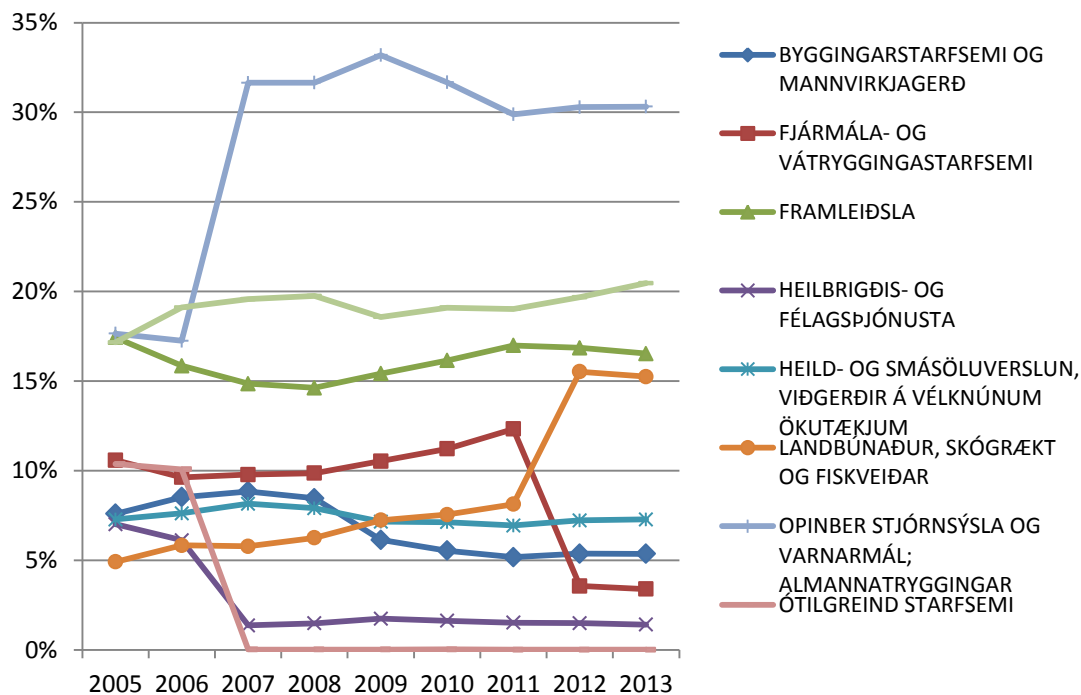
Varðandi mat á aðgengi og gæðum þessara gagna má segja að allt hið sama gildi og um tekjur einstaklinga. Sveitarfélagaskipanin og sameining sveitarfélaga skapar hins vegar talsverða vinnu við úrvinnslu gagnanna fyrir þá sem taka við þeim til áframhaldandi úrvinnslu eða birtingar. Tveggja til þriggja ára dráttur á birtingu á vef Ríkisskattstjóra er talsverður ókostur og gerir það erfitt að nýta gögnin til að fylgjast jafnóðum með þróun efnahagslífs einstakra svæða.

6. ATVINNUGREINASKIPTING

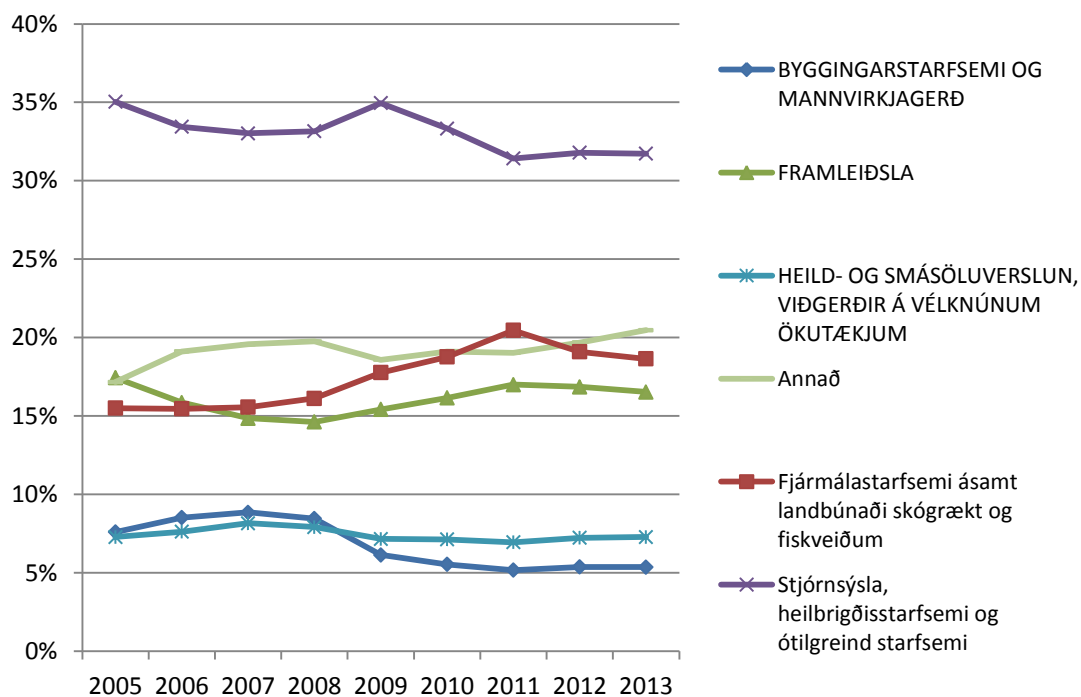
Mikil áhugi var hjá samstarfshópnum að fá upplýsingar um atvinnugreinaskiptingu mannaflans í Eyjafirði. Hugmyndir voru að finna skiptinguna út frá launamiðum einstaklinga sem eiga lögheimili í Eyjafirði. Það reyndist hins vegar torsóttara en áætlað var. Ein ástæða er sú að RSK vildi ekki veita upplýsingar um fyrirtæki þar sem ákveðnum lágmarksfjölda fyrirtækja innan tiltekinnar atvinnugreinar var ekki náð⁷. Í öðru lagi er bálkaskipting atvinnugreinaflokunarinnar miðað við ÍSAT 2008 ekki mjög hentug til að lýsa atvinnulífi svæðisins. Í þriðja lagi er sami galli á gögnunum og um tekjur, eignir og skuldir einstaklinga. Þannig þarf að „sameina“ sveitarfélög í gögnunum eftir á ef verið er að vinna með söguleg gögn vegna sameiningar sveitarfélaga sem hafa átt sér stað yfir það tímabil sem verið er að vinna með. Í fjórða og síðasta lagi þarf að láta sérvinna þessi gögn gegn útseldri vinnu frá RSK samkvæmt sérstakri beiðni. Slíkar gagnabeiðnir eru afar tímafrekar og liðu meira en 3 mánuðir áður en gögn sem pöntuð voru frá RSK vegna þessa verkefnis bárust RHA. Ákveðið var að sýna atvinnugreinaskiptingu eftir því í hvaða atvinnugreinaflokkum launagreiðendur væru þrátt fyrir þá ágalla sem eru á þeim og lýst er hér að ofan. Hér að neðan má sjá myndir sem sýna hlutfall launagreiðsla eftir atvinnugreinum 2005-2013. Mynd 7 sýnir hvers vegna þessi gögn voru ekki metin góð. Mikil og óútskýrð breyting á milli bálka á sér stað milli áranna 2006 og 2007. Síðan verður aftur árin 2011-2012 tilfærsla á milli bálka sem fátt virðast eiga sameiginlegt.

Mynd 8 sýnir atvinnugreinaskiptingu stærstu atvinnugreinabálkanna þar sem búið er að sameina tölur um landbúnað, skógrækt og fiskveiðar við tölur um fjármála- og váttryggingastarfsemi. Þetta er einungis gert til þess að sjá hvernig þessar atvinnugreinar þróast í heild þar sem óútskýrð breyting á skráningu fyrirtækjanna á sér greinilega stað á milli áranna 2011 og 2012.

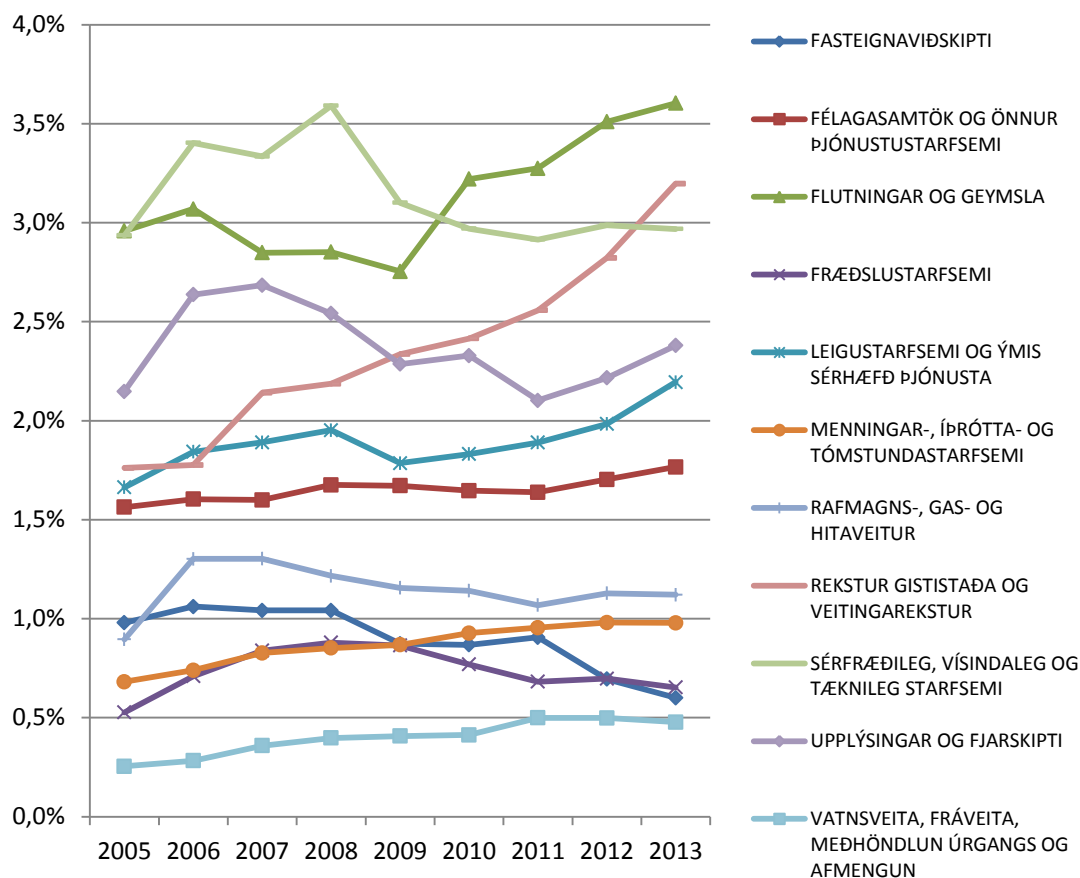
⁷ Virðast vera ákveðnar innanhúsreglur hjá RSK um að miða við að lágmarki 7 fyrirtæki í hverri atvinnugrein þannig að ekki sé unnt að afla upplýsinga um einstök fyrirtæki.



Mynd 7 Hlutfall launagreiðsla eftir atvinnugreinabálkum í Eyjafirði 2005-2013.



Mynd 8 Hlutfall launagreiðsla eftir atvinnugreinabálkum í Eyjafirði 2005-2013 (búið að sameina tölur um landbúnað, skógrækt og fiskveiðar við tölur um fjármála- og váttryggingastarfsemi).



Mynd 9 Hlutfall launagreiðsla eftir atvinnugreinabálkum í Eyjafirði 2005-2013

(atvinnugreinabálkurinn „Annað“ hefur verið brotinn niður í einstakar atvinnugreinar).

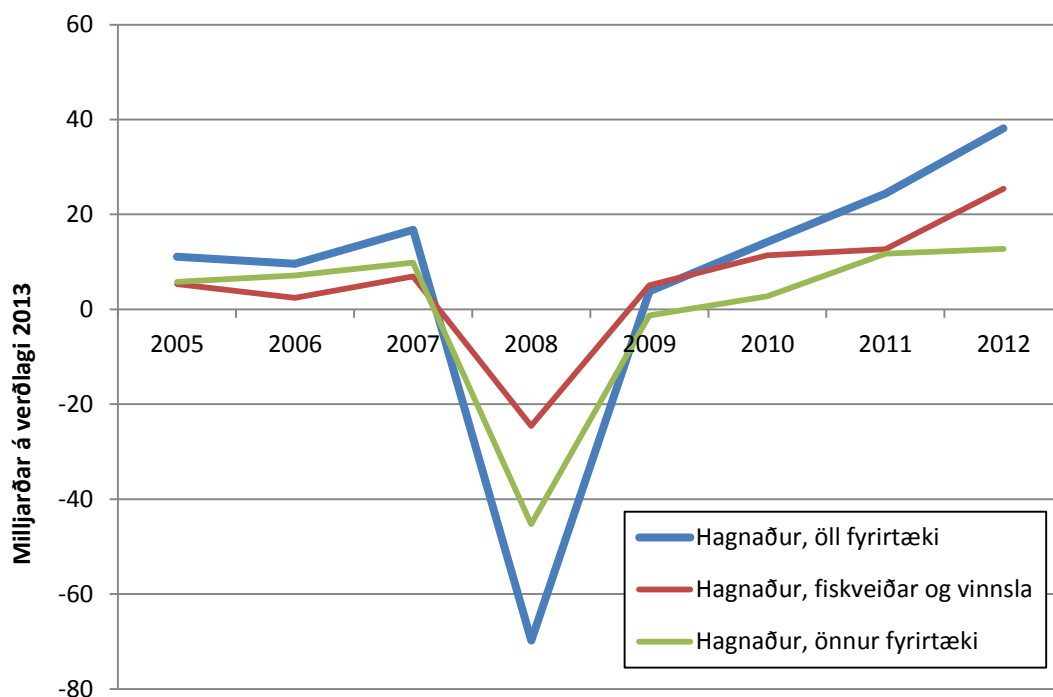
Mynd 9 sýnir áhugaverða þróun nokkurra fámennari atvinnugreina sem falla undir bálkinn „Annað“ í atvinnugreinaskeytingunni ÍSAT 2008. Mynd 7 sýnir hins vegar að mikil tilfærsla átti sér stað milli bálksins „Opinber stjórnsýsla og varnarmál“ og „Ótilgreind starfsemi“ á árunum 2006-2007.

7. AFKOMA FYRIRTÆKJA

Gögn um afkomu fyrirtækja á Eyjafjarðarsvæðinu voru keypt hjá fyrirtækinu Creditinfo. Þessi gögn eru unnin upp úr ársreikningum fyrirtækjanna. Gæði gagnanna virðast vera ásættanleg en galli við notkun þeirra er einna helst sá að fyrirtæki breyta stundum skráningu sinni í atvinnugrein og flytjast því á milli flokka í atvinnugreinaskiptingunni. Þetta hefur greinilega gerst hjá einhverjum stórum fyrirtækjum á Eyjafjarðarsvæðinu á því tímabili sem skoðað var því ákveðinn tilflutningur milli atvinnugreina og ára er áberandi, einkum milli árana 2011 og 2012.

7.1. Hagnaður fyrirtækja

Upplýsingar um hagnað fyrirtækja sýna að eftir mikið tap árið 2008 voru fyrirtækin á svæðinu fljót að ná upp hagnaði aftur og voru á föstu verðlagi komin í svipaða stöðu árið 2010, fiskveiðar náðu því reyndar strax árið 2009.

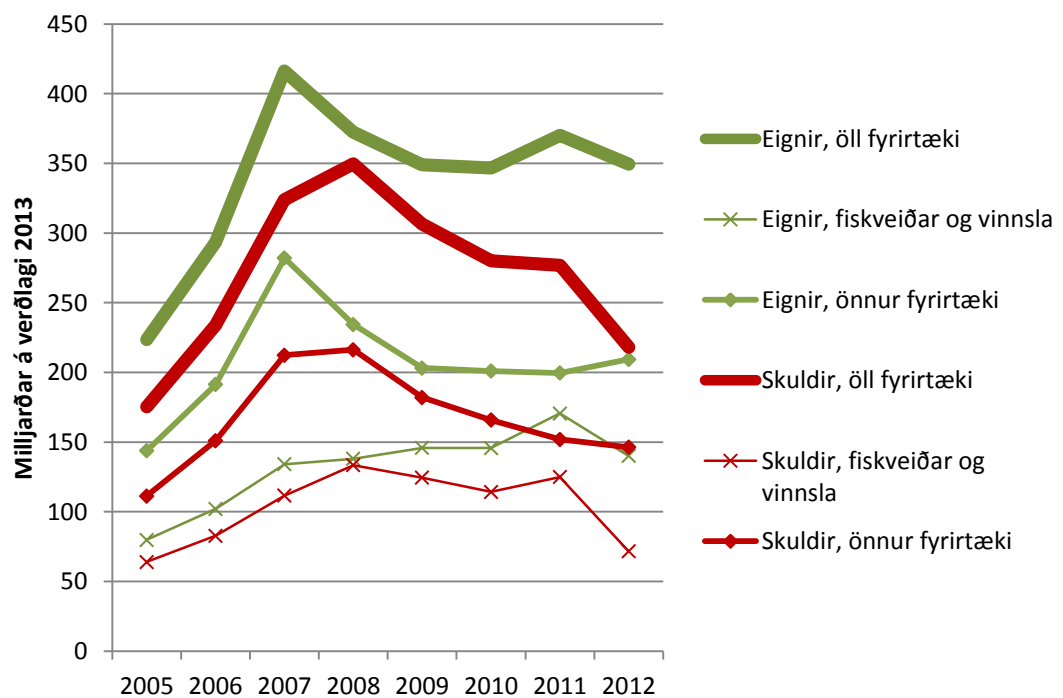


Mynd 10 Hagnaður fyrirtækja á Eyjafjarðarsvæðinu skv. ársreikningum, byggt á gögnum frá Creditinfo.

Ástæðan fyrir því að greina fyrirtæki í veiðar og vinnslu annars vegar og öll fyrirtæki hins vegar var einkum sú að áhrif gengisfalls krónunnar 2008 voru mismunandi á fyrirtæki eftir því hvort þau voru einkum í útflutningi eða ekki.

7.2. Eignir og skuldir fyrirtækja

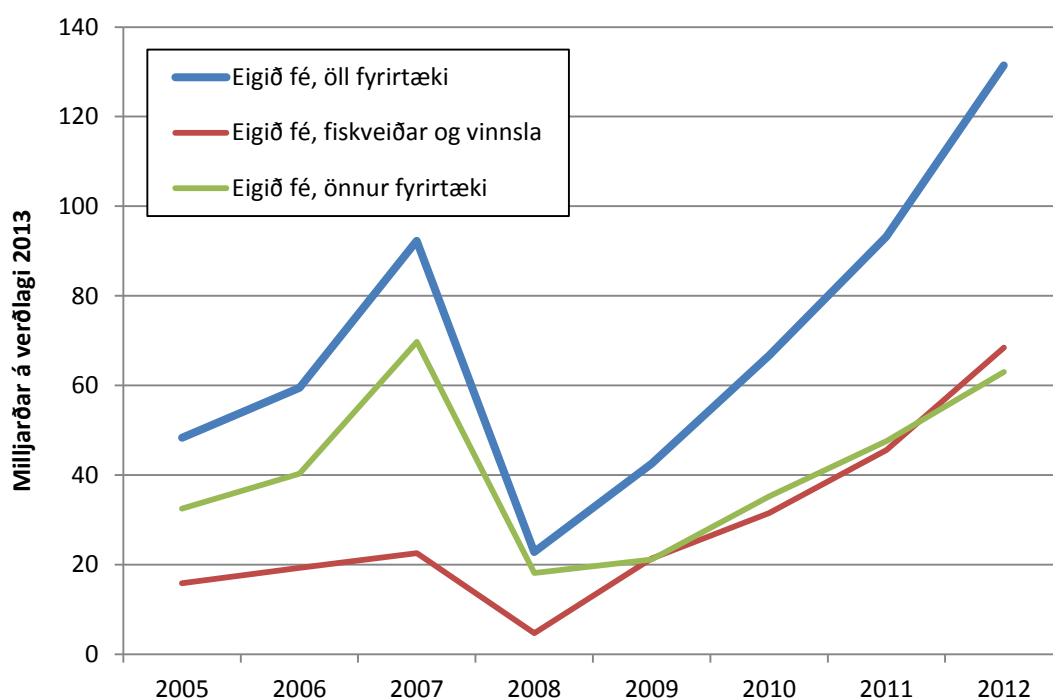
Eignir fyrirtækja á svæðinu jukust mjög hratt fram til ársins 2007 en féllu við efnahagshrunið 2008 og allt fram til ársins 2010 þegar þær jukust aðeins. Samt sem áður má segja að eignir hafi að mestu staðið í stað árin 2009-2012. Skuldir jukust hins vegar allt til ársins 2009 en hafa minnkað hratt síðan þá og eru að nálgast það sem þær voru árin 2005 og 2006. Áhugavert er að skuldir annarra fyrirtækja en þeirra sem eru í fiskveiðum og vinnslu hafa lækkað hraðar. Loks er athyglisvert að skráningar einhverra stórra fyrirtækja í atvinnugreinaflokkum virðast hafa breyst milli árunna 2011 og 2012. Þannig lækkuðu bæði eignir og skuldir fyrirtækja í veiðum og vinnslu mikið milli þessara ára en eignir annarra fyrirtækja jukust á móti.



Mynd 11 Eignir og skuldir fyrirtækja á Eyjafjarðarsvæðinu skv. ársreikningum, byggt á gögnum frá Creditinfo.

7.3. Eigið fé fyrirtækja

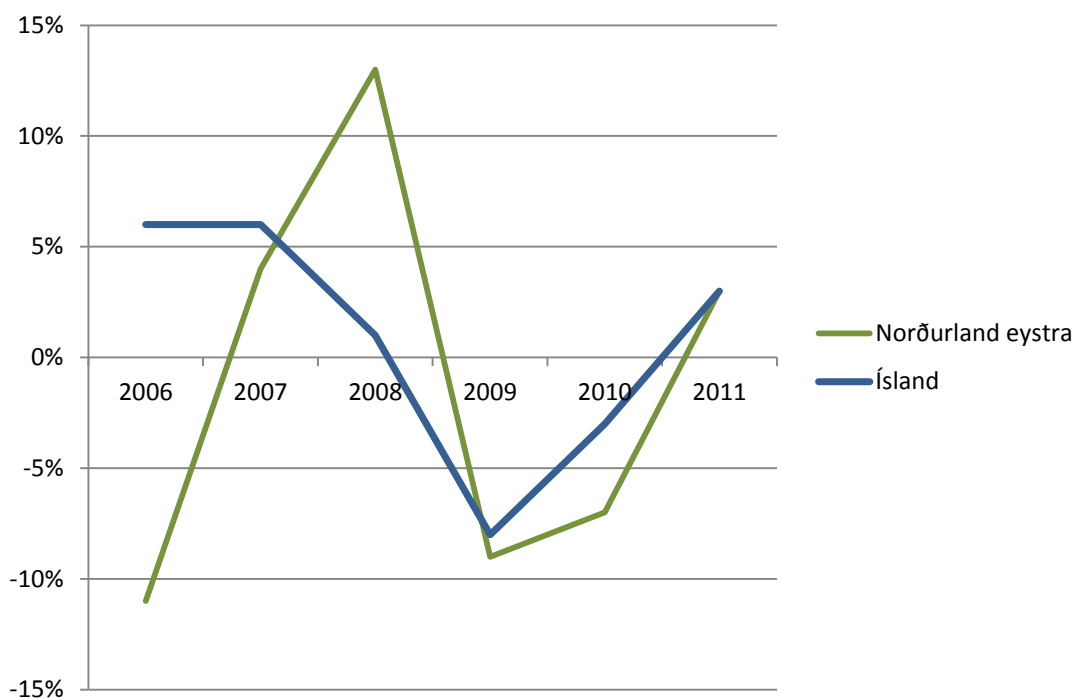
Gögnin sýna að eigið fé fyrirtækja var að byggjast upp fram til ársins 2007, hraðar hjá öðrum fyrirtækjum en í veiðum og vinnslu. Hins vegar minnkaði eigið fé annarra fyrirtækja líka meira við efnahagshrunið 2008 en varð aldrei neikvætt. Uppbygging eigin fjár fyrirtækja í veiðum og vinnslu fór nálægt núlli árið 2008 en hefur byggst mjög hratt upp eftir það. Þrátt fyrir að breyting á eigin fé sé álfka hröð í þessum tveimur flokkum fyrirtækja frá og með árinu 2009 er hlutfallsleg breyting fyrir og eftir kreppu mun jákvæðari hjá fyrirtækjum í veiðum og vinnslu.



Mynd 12 Eigið fé fyrirtækja á Eyjafjarðarsvæðinu skv. ársreikningum, byggt á gögnum frá Creditinfo.

8. HAGVÖXTUR

Hægt er að nota gögn frá Ríkisskattstjóra til að gefa vísbendingu um hagvöxt á svæðinu. Hægt er að bera þetta saman við áætlaðan hagvöxt landshluta (m.a. Norðurlands eystra) sem Byggðastofnun hefur birt yfir alllangt skeið. Í fyrsta lagi reyndist þessi tilraun til að greina milli hagvaxtar í Eyjafirði og Þingeyjarsýslum ekki sérlega haldgóð. Í öðru lagi kom fram við þann samanburð að niðurstaðan fyrir Eyjafjarðarsvæðið féll nánast saman við Norðurland eystra sem kannski kemur ekki á óvart þegar þess er gætt að íbúafjöldi Eyjafjarðarins er um 84% af íbúafjölda alls landshlutans. Þannig má leiða að því líkur að hagvaxtarútreikningar sem Hagfræðistofnun gerir reglulega fyrir Byggðastofnun séu bærileg áætlun á hagþróun Eyjafjarðarsvæðisins.



Mynd 13 Hagvöxtur á Íslandi og á Norðurlandi eystra 2006-2011 skv. skýrslum Byggðastofnunar um hagvöxt landshluta (2011 og 2013).

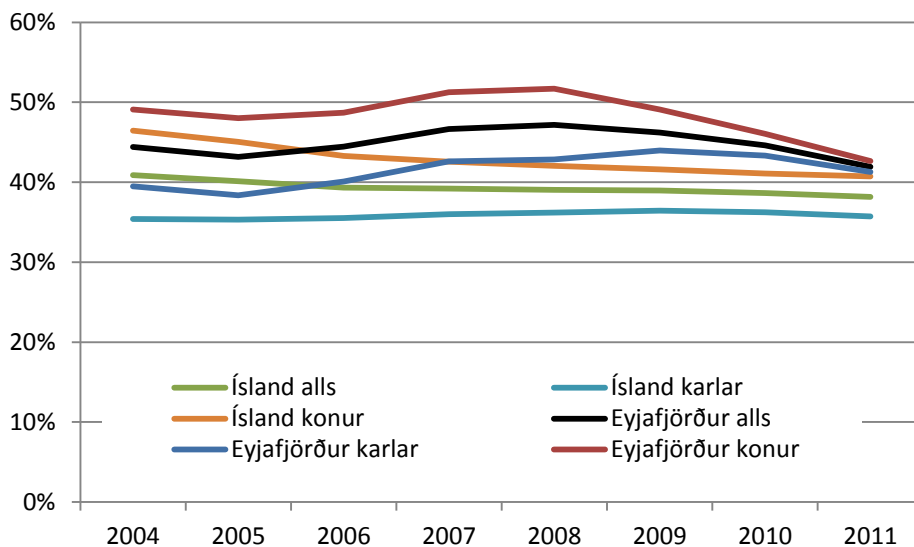
Athyglisvert er hversu mikill munur er á hagsveiflu landsins í heild annars vegar og Norðurlands eystra hins vegar.

9. ÚTFLUTNINGUR

Mikil vinna fór í að leita að upplýsingum um útflutning en áhugi var meðal aðila í samráðshópnum að afla upplýsinga um hann. Haft var samband við Seðlabankann, Hagstofu Íslands, Ríkisskattstjóra og Íslandsstofu vegna þessa. Eftir þessa eftirgrennslan var niðurstaðan sú að upplýsingum um útflutning frá Eyjafjarðarsvæðinu eða öðrum landsvæðum væri hvergi safnað. Síðasta tilraun fólst í því að kanna hvort skil á 0% VSK gæfu vísbendingar um útflutning sem er án virðisauka. Eftir samtal við yfirmann virðisaukadeildar RSK var niðurstaðan sú að þær tölur myndu ekki hjálpa (sbr. 12. gr. laga frá 1988 nr. 50) þar sem m.a. kemur fram að skipasmíðar, sérfræðiþjónusta, auglýsingaþjónusta o.m.fl. er ekki virðisaukaskattsskylt. Þá er einnig ljóst að þrátt fyrir að þessar tölur séu til, myndu þær gefa villandi mynd þar sem talsvert er um að vörur sem framleiddar eru á einu landsvæði séu fluttar út frá öðru svæði.

10. MENNTUNARSTIG

Nokkrar vangaveltur urðu um hvernig best væri að afla upplýsinga um menntunarstig íbúa í Eyjafirði. Upplýsingar um menntun eftir landshlutum liggja ekki á lausu en vitað var að þær eru til sem (bakgrunns)breytur í ýmsum könnunum⁸. Menntun er til dæmis eitt þeirra atriða sem spurt er um í vinnumarkaðsrannsókn Hagstofunnar og varð niðurstaðan sú að fá upplýsingar úr vinnumarkaðsrannsókninni greindar eftir póstnúmerum. Í þessum gögnum voru upplýsingar um áætlað menntunarstig íbúa á svæðinu greindar í grunnmenntun, starfs- og framhaldsmenntun og háskólamenntun. Bent var á hjá Hagstofunni að rafrænt manntal fyrir árið 2011 yrði tilbúið vorið 2014 og að þá muni batna mjög aðgengi að gögnum um menntun og atvinnuvegaskiptingu eftir landshlutum⁹.



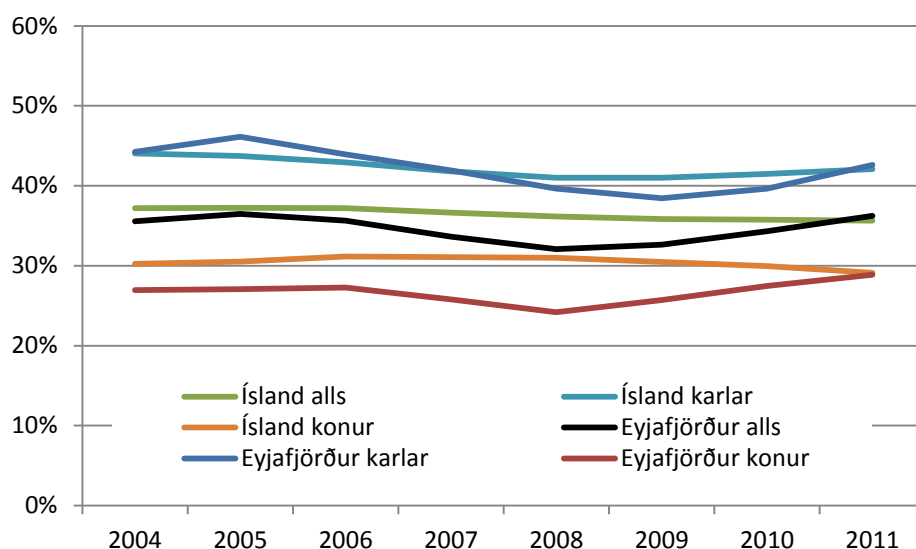
Mynd 14 Hlutfall fólks með grunnmenntun (3ja ára hlaupandi meðaltal).

Til þess að gera þessi gögn um menntun læsilegri og minnka sveiflur var tekinn sá kostur að birta þau sem hlaupandi meðaltal þriggja ára. Virðast þessi gögn þannig fram sett gefa sannfærandi upplýsingar sbr. meðfylgjandi

⁸ Þannig hefur Byggðastofnun m.a. nýtt bakgrunnsbreytur frá Capacent til að áætla menntunarstig eftir landshlutum.

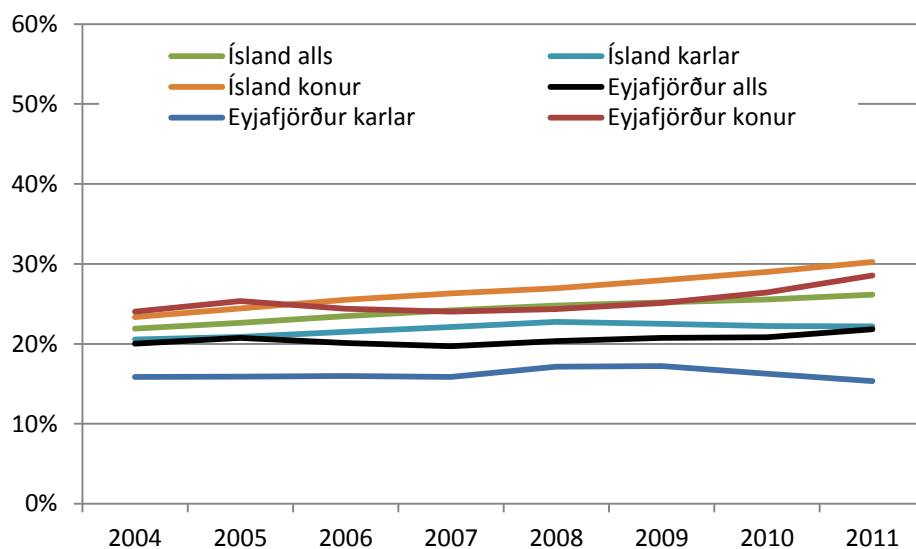
⁹ Sjá nánar um manntalið hér: <http://www.hagstofa.is/Manntal-2011>

myndir. Áhugavert er m.a. að sjá hve konum með grunnmenntun, sérstaklega á Eyjafjarðarsvæðinu, fækkar hlutfallslega mikið miðað við karla.



Mynd 15 Hlutfall fólks með starfs- og framhaldsmenntun (3ja ára hlaupandi meðaltal).

Ekki fengust sérstakar upplýsingar um fjölda fólks með iðnmenntun, en leitað var eftir upplýsingum um hve margir væru skráðir í stéttarfélög iðnmenntaðra á svæðinu. Reyndust það vera 905 einstaklingar. Það gerir 15% af þeim sem eru með starfs- og framhaldsmenntun. Einnig voru skoðuð gögn frá Bygðastofnun (Stöðugreining 2013) en þar má finna upplýsingar fyrir Norðurland eystra sem sýna að hlutfall iðnmenntaðra karla er 33% og kvenna 8%.



Mynd 16 Hlutfall fólks með háskólamenntun (3ja ára hlaupandi meðaltal).

Hér er mjög áberandi hvað karlar með háskólamenntun eru hlutfallslega færri en kynbræður þeirra á landsvísu og að eftir 2009 hafi þeim fækkað enn meir hlutfallslega meðan konum með háskólamenntun fjölgar sífellt. Leiðir þetta hugann að því námsframboði sem er við Háskólann á Akureyri en þar eru fjölmennar deildir sem hefðbundið höfða fremur til kvenna s.s. hjúkrunarfræði, kennaranám og iðjuþjálfunarfræði. Má nefna að árið 2012 var hlutfall karla sem útskrifuðust frá HA aðeins 29%.

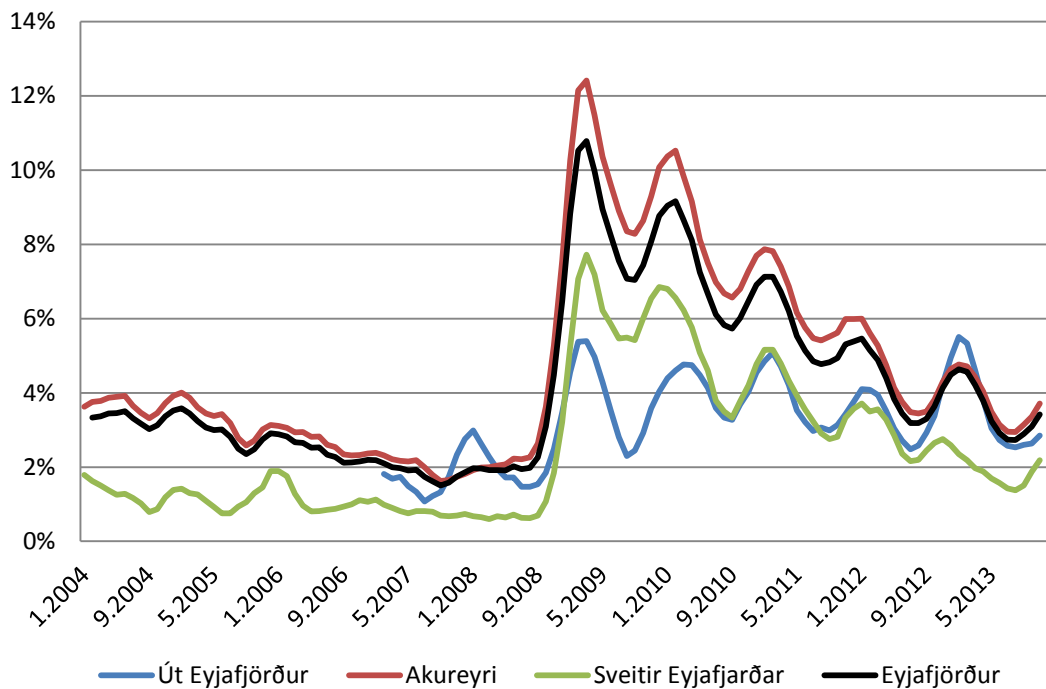
Úrtak Vinnumarkaðsrannsóknar Hagstofunnar¹⁰ er nokkuð stórt eða 4.000 manns á aldrinum 16-74 ára en þrátt fyrir það er ekki hægt að birta upplýsingar úr henni fyrir fámennari svæði vegna áreiðanleika gagna og persónuverndar en um hana eru sérstakar reglur hjá stofnuninni¹¹. Vinnumarkaðsrannsóknin er hins vegar sambærileg við aðrar slíkar í löndum ESB og þannig unnt að bera upplýsingar saman milli landa.

¹⁰ <http://www.hagstofa.is/Pages/1490>

¹¹ <http://www.hagstofa.is/Pages/12>

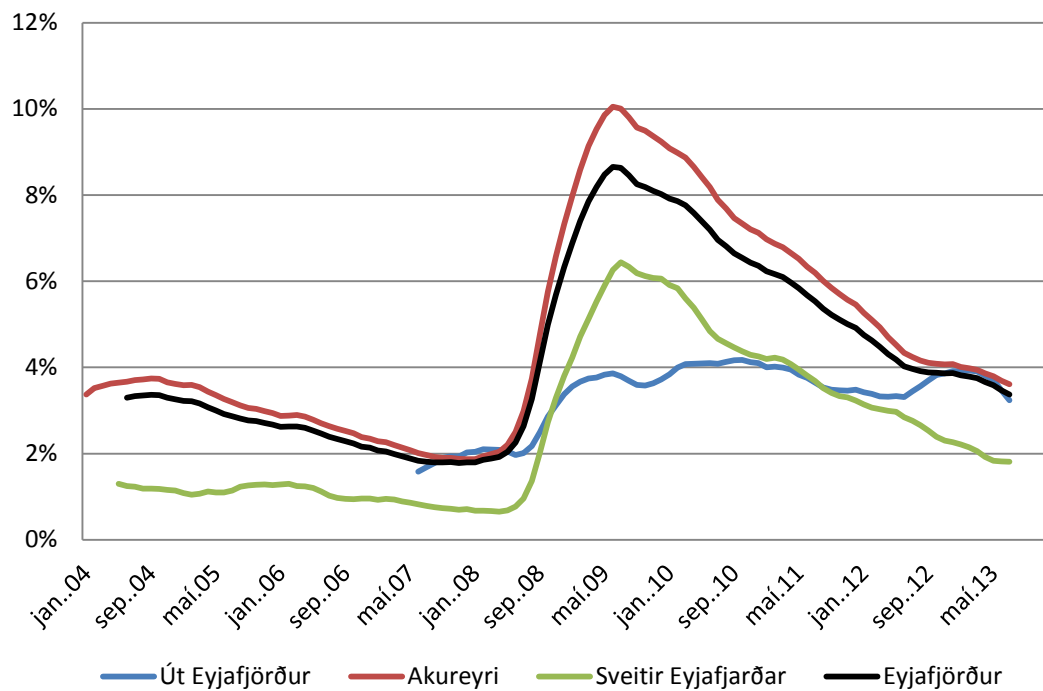
11. ATVINNULEYSI

Vel er haldið utan um tölur um atvinnuleysi hjá Vinnumálastofnun og sá Soffía Gísladóttir, fulltrúi í samráðshópnum um að afhenda gögn um atvinnuleysi í Eyjafirði eftir menntun og stöðu. Myndir hér að neðan byggjast allar á upplýsingum frá Vinnumálastofnun og flestar eru þær aðgengilegar á vefnum www.vinnumalastofnun.is.



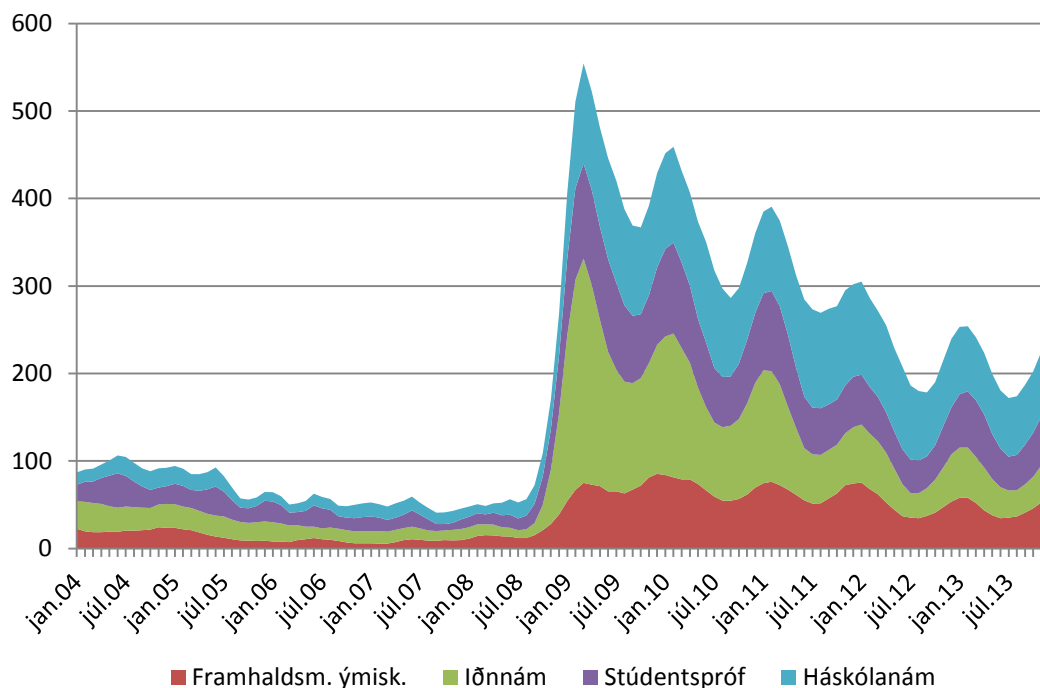
Mynd 17 Atvinnuleysi áætlað út frá atvinnuleysiskrám (3 mánaða hlaupandi meðaltal) skv. gögnum frá Vinnumálastofnun.

Til að betur mætti átta sig á þróun atvinnuleysisins var ákveðið að reikna það sem hlaupandi þriggja mánaða meðaltal. Glöggst má sjá að atvinnuleysið var meira á Akureyri í upphafi kreppunnar en í nágrennabyggðarlögunum en síðan hefur dregið saman með þessum svæðum. Athyglisvert er að atvinnuleysið er oftast minna í sveitunum en bæði á Akureyri og í Út-Eyjafirði. Þess ber að geta að tölur fyrir Út-Eyjafjörð (Fjallabyggð og Dalvíkurbyggð) ná aftur til ársins 2007 eftir að Fjallabyggð verður til úr sameiningu Siglufjarðar og Ólafsfjarðar.



Mynd 18 Atvinnuleysi áætlað út frá atvinnuleysissskrám (11 mánaða hlaupandi meðaltal)
skv. gögnum frá Vinnumálastofnun.

Ef gögnin eru meðhöndluð þannig að árstíðasveiflur eru jafnaðar út og birt sem 11 mánaða hlaupandi meðaltal sýna þau þennan samanburð á milli svæðanna enn betur en þriggja mánaða tímabilið.

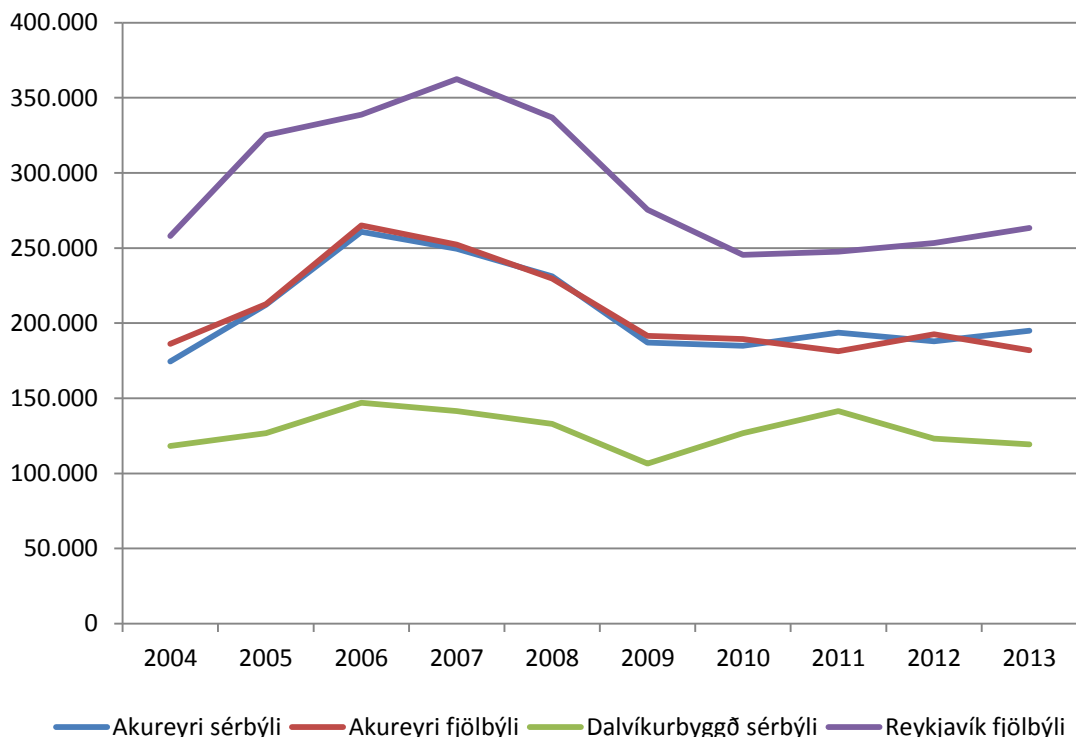


Mynd 19 Fjöldi atvinnulausra og menntun þeirra (3 mánaða hlaupandi meðaltal) skv. gögnum frá Vinnumálastofnun.

Hér kemur ekki á óvart sú mikla fjölgun atvinnulausra í hópi iðnmenntaðra sem varð í upphafi kreppunnar eftir bankahrunið. Atvinnuleysi meðal annarra hópa virðist ekki hafa gengið til baka á sama hátt þegar frá líður og virðist nú vera einna mest meðal háskólamenntaðra.

12. VERÐ ÍBÚÐARHÚSNÆÐIS

Verð húsnæðis var ekki á meðal þeirra þátta sem samráðshópurinn lagði mesta áherslu á í upphafi. Þrátt fyrir það eru hér birtar upplýsingar um þetta. Bæði eru gögn um þetta aðgengileg á vef Þjóðskrár (www.skra.is), fljótlegt er að ná í þau og að húsnæðisverð segir mikla sögu um um efnahagsþróun og væntingar um hana til framtíðar.



Mynd 20 Fermetraverð íbúðarhúsnæðis á verðlagi 2013 skv. gögnum frá Þjóðskrá.

Athyglisvert er að sjá hve fasteignaverð er lægra í Dalvíkurbyggð en á Akureyri og að það þróist í lok tímabilsins í átt hvert frá öðru þrátt fyrir að tekjur á Út-Eyjafjarðarsvæðinu hafi verið hærri en á Akureyri eftir 2008. Þetta er í samræmi við upplýsingar um eignir einstaklinga enda er mest fé fólks bundið í fasteignum.

13. NIÐURSTÖÐUR OG UMRÆÐA

Gagna í þessu verkefni hefur einkum verið aflað hjá Hagstofu Íslands, Ríkisskattstjóra, Vinnumálastofnun, Creditinfo og Þjóðskrá. Nokkuð mismunandi er milli málaflokka hversu auðvelt er að afla gagna og verður það rakið nánar hér að neðan. Þá skiptir einnig miklu hvort gögn eru fyrirliggjandi á vefjum stofnana eða hvort þarf að óska eftir sérvinnslu þeirra. Ef svo er, getur það reynst ærið tafsamt. Leita þarf fyrir sér hvað sé til af upplýsingum hjá viðkomandi stofnun, kanna hvort unnt sé að fá þær til afnota, og ef svo er, hversu mikið niðurbrot upplýsinga sé mögulegt vegna (persónu)greinanleika einstaklinga og fyrirtækja. Þá hlýst alltaf nokkur kostnaður af sérvinnslu upplýsinganna.

Alla jafna reyndist betur í þessu verkefni að vinna úr gögnum sem eru aðgengileg á vef. Dæmi um slíkt eru gögn um tekjur, eignir og skuldir einstaklinga af vef Ríkisskattstjóra. Þessi gögn var síðan unnt að nota til að áætla hagvöxt fyrir Eyjafjarðarsvæðið. Ákveðin vinna fór í að sérvinna gögnin fyrir svæðið vegna sameininga sveitarfélaga til að búa til þróun yfir nokkuð langt tímabil. Ákveðinn galli á gögnum, sem byggja á skattframtölum, er að þau eru tveggja til þriggja ára gömul þegar þau birtast á vef Ríkisskattstjóra. Gögn á vef Þjóðskrár um fasteignaverð eru hins vegar aðgengileg og uppfærast mjög ört. Sömu sögu er að segja af gögnum um atvinnuleysi og atvinnuleitendur hjá Vinnumálastofnun.

Misjöfn reynsla var af því að leita eftir sérvinnslu gagna fyrir verkefnið. Að fá gögn yfir atvinnugreinaskiptingu fyrirtækja hjá Ríkisskattstjóra út frá launamiðum einstaklinga sem eiga lögheimili í Eyjafirði reyndist alls ekki auðvelt. Það tók of langan tíma að fá þessa sérvinnslu unna fyrir svæðið. Þá er bálkaskipting atvinnugreina skv. ÍSAT 2008 ekki alltaf lýsandi fyrir það sem fyrirtæki gera í raun. Ákveðinn óstöðugleiki virðist einnig vera milli ára og komu fram óútskýrðar breytingar eða sveiflur sem gætu skýrst með því að fyrirtæki flytjist á milli bálka. Þessi misjafna reynsla af þessum gögnum var í samræmi við reynslu atvinnumálafulltrúa Akureyrar sem hann kynnti á fundi, en hann sat í samráðshópnum. Talsverðir ágallar eru því á að nota þessi gögn

til að skoða atvinnugreinasamsetningu einstakra svæða en því miður virðast engin önnur gögn geta komið í stað þeirra eins og sakir standa. Hægt er að kanna atvinnugreinaskiptingu með nokkuð viðamiklum og kostnaðarsömum spurningakönnunum en slíkt hefur ekki verið gert. Sú hugmynd kom fram í vinnuhópnum að afla upplýsinga um atvinnugreinaskiptingu með því að þeir sem skila rafrænu skattframtali gefi upplýsingar um í hvaða atvinnugrein þeir séu að aðalstarfi. Svipað mætti mögulega gera með fleiri atriði s.s. lengd daglegrar atvinnusóknar.

Sérvinnsla gagna um menntunarstig úr vinnumarkaðskönnun Hagstofunnar gekk ágætlega en Eyjafjarðarsvæðið með um 25 þúsund íbúa var talið nógu fjölmennt til að greina og birta þessi gögn um það. Hins vegar mun ekki vera unnt að birta gögn á borð við þessi fyrir fámennari svæði úr vinnumarkaðskönnun vegna þess að úrtakið er ekki nægilega stórt til þess. Vera kann að unnt sé að slá saman niðurstöðum könnunarinnar fyrir fleiri ár og fá þannig fram meðaltal t.d. tveggja til þriggja ára.

Nokkuð var rætt um að reyna að afla gagna um útflutning frá Eyjafjarðarsvæðinu en eftir að hafa reynt mismunandi leiðir til þess var niðurstaðan sú að þessi gögn væri hvergi til. E.t.v. væri hægt að búa til upplýsingar eða a.m.k. ákveðna vísbendingu um stöðu þessara mála með því að hringja í stærstu aðila á svæðinu en það er tímafrek og ónákvæm áætlun. Það er því ekki vænlegt að gera reglulega ef birting hagrænna upplýsinga fyrir Eyjafjarðarsvæðið yrði t.d. gerð með reglubundnum hætti.

Ljóst er að áherslur Hagstofunnar, sem ber megin ábyrgð á opinberri gagnasöfnun í landinu, eru á að sambærilegar upplýsingar séu til fyrir Ísland og önnur lönd, sérstaklega innan EES og að gæði þeirra uppfylli ákveðnar kröfur. Áherslan er síður á að birta upplýsingar fyrir einstaka landshluta, eða sveitarfélög til samanburðar innanlands og við svæði erlendis. Ekki verður farið út í ástæður þessara áherslna. Hins vegar er ljóst að stofnuninni er sniðinn ákveðinn stakur hvað varðar fjármagn og mannafla og þarf auðvitað að forgangsraða (skyldu)verkefnum sínum. Á samráðsfundi samráðshóps þessa verkefnis með fulltrúum Bygðastofnunar kom í ljós að stofnunin hefur

lengi óskað eftir úrbótum á landfræðilega greinanlegum gögnum um byggðina í landinu. Í Byggðaáætlun 2006-2009 var m.a. að finna aðgerðina „Söfnun og úrvinnsla tölfraðilegra gagna um byggðapróun“ (Alþingi, 2006) og í þingsályktunartillögu fyrir byggðaáætlun 2010-2013 var að finna verkefnið „Tölfraðileg gögn um byggðapróun“ en markmið þess verkefnis er að fá haldgóðar upplýsingar um stöðu og þróun atvinnu- og mannlífs og gert ráð fyrir að Byggðastofnun bæri ábyrgð á en ynni í samráði við ýmsar opinberar stofnanir.

Manntal Hagstofunnar fyrir árið 2011 vekur ákveðnar vonir um úrbætur á upplýsingum um einstök landsvæði en enn á eftir að sjá með hvað hætti úrvinnsla manntalsins verður og með hvaða hætti gögn úr því verða birt. Birting niðurstaðna á að vera vorið 2014. Manntöl eru hins vegar fremur sjaldan framkvæmd og því óvíst um hvort er unnt að nota þau í þeim tilgangi að vakta efnahagsþróun einstakra svæða á borð við Eyjafjarðarsvæðið.

Samráðshópurinn í þessu verkefni, Eyfirska efnahagssvæðið, telur í ljósi þeirrar vinnu sem hér hefur farið fram að verulegra úrbóta sé þörf í söfnun og miðlun hagrænna upplýsinga um einstaka landshluta eða byggðarlög á landinu. Hópurinn telur rétt að Hagstofa Íslands, sem er sá opinberi aðili sem ber ábyrgð á gagnasöfnun sem þessari, bæti stöðu gagnamála á þessu sviði. Úrvinnsla gagna og miðlun gæti að hluta til verið í höndum annarra aðila s.s. Byggðastofnunar og/eða rannsóknastofnana. Mikilvægt er að fylgja eftir verkefnum þingsályktana um stefnu í byggðamálum sem kveða á um bætt aðgengi að landfræðilega greinanlegum gögnum um byggðina í landinu.

14. HEIMILDIR

Alþingi. (2006). *Þingsályktun um stefnumótandi byggðaaáætlun fyrir árin 2006–2009*. Þskj. 1496 — 391. mál.

Alþingi. (2010). *Tillaga til þingsályktunar um stefnumótandi byggðaaáætlun fyrir árin 2010–2013*. Þskj. 43 — 42. mál.

Byggðastofnun. (2013). *Stöðugreining 2013*. Sauðárkrókur: Byggðastofnun

Hagfræðistofnun og Þróunarsvið Byggðastofnunar. (2011). *Hagvöxtur landshluta 2004–2009*. Sauðárkrókur: Byggðastofnun.

Hagfræðistofnun og Þróunarsvið Byggðastofnunar. (2013). *Hagvöxtur landshluta 2007–2011*. Sauðárkrókur: Byggðastofnun.

Hagstofa Íslands. (2013). *Ársskýrsla 2012*. Reykjavík: Hagstofa Íslands.

Hallgrímur Snorrason og Þóra Gylfadóttir. (2001). *Trends in the dissemination and pricing of official statistics*. Paper presented at the 11th Nordic Conference on Information and Documentation, Reykjavík, Iceland, 30 May 2001: http://www.ru.is/kennarar/thorag/Snorrason_Gylfadottir.pdf

Iðnaðar- og viðskiptaráðuneytið. (2005). *Landfræðilegt litróf íslenska fasteignamarkaðarins – Ástæður mismunandi fasteignaverðs eftir landslutum*. Reykjavík: Höfundur.

Ómar Harðarson og Jórunn Íris Sindradóttir. (2012). *Íslensk hagskýrslusvæði á héraðsstjórnarstigi. Minnisblað 1. október 2012*. Reykjavík: Hagstofa Íslands.

15. VIÐAUKAR - TÖFLUR

Tekjur einstaklinga

TEKJUSKATTSSTOFN Á MANN Á ÁRI							
	2005	2006	2007	2008	2009	2010	2011
Út Eyjafjörður	1.743.944	1.881.096	2.094.377	2.320.859	2.512.373	2.660.669	2.857.687
Akureyri	1.776.595	1.926.856	2.106.604	2.288.047	2.413.727	2.433.502	2.645.313
Sveitir Eyjafjarðar	1.608.540	1.762.044	1.934.455	2.046.640	2.176.395	2.213.641	2.472.200
Eyjafjörður	1.754.156	1.902.186	2.087.625	2.269.901	2.406.665	2.449.589	2.663.025
Ísland	1.945.194	2.140.571	2.374.636	2.523.239	2.575.215	2.556.681	2.745.733
Tekjuskattstofn á mann á mánuði							
	2005	2006	2007	2008	2009	2010	2011
Út Eyjafjörður	145.329	156.758	174.531	193.405	209.364	221.722	238.141
Akureyri	148.050	160.571	175.550	190.671	201.144	202.792	220.443
Sveitir Eyjafjarðar	134.045	146.837	161.205	170.553	181.366	184.470	206.017
Eyjafjörður	146.180	158.515	173.969	189.158	200.555	204.132	221.919
Ísland	162.099	178.381	197.886	210.270	214.601	213.057	228.811
Launatekjur á hvern einstakling á vinnualdri á mánuði							
	2005	2006	2007	2008	2009	2010	2011
Út Eyjafjörður	176.306	187.606	203.470	231.491	239.430	256.757	269.448
Akureyri	184.350	199.826	217.022	236.321	230.528	236.621	257.380
Sveitir Eyjafjarðar	170.590	182.802	198.689	215.244	210.731	213.374	238.719
Eyjafjörður	181.544	195.908	212.818	233.419	230.034	237.668	257.521
Ísland	194.684	212.940	234.265	250.289	237.690	240.912	256.076

Heimild: Ríkisskattstjóri

Hagnaður, eigið fé og skuldir fyrirtækja skv. ársreikningum

ÖLL FYRIRTÆKI Í EYJAFIRÐI				
(Milljarðar kr. á verðlagi 2013)				
	Hagnaður	Eigið fé	Eignir	Skuldir
2005	11,1	48,3	223,6	175,3
2006	9,6	59,5	293,3	233,9
2007	16,8	92,3	416,2	323,9
2008	-69,8	22,8	372,4	349,7
2009	3,8	42,5	349,0	306,5
2010	14,2	66,7	346,7	280,1
2011	24,4	93,2	370,1	276,9
2012	38,2	131,4	349,5	218,0
Fyrirtæki með ÍSAT-flokkun 03 (fiskveiðar og fiskeldi) og 10.2 (fiskvinnsla)				
(Milljarðar kr. á verðlagi 2013)				
	Hagnaður	Eigið fé	Eignir	Skuldir
2005	5,3	15,8	79,8	64,0
2006	2,4	19,2	102,1	82,8
2007	7,0	22,5	134,1	111,6
2008	-24,5	4,7	138,1	133,4
2009	5,0	21,4	145,8	124,5
2010	11,4	31,5	145,7	114,3
2011	12,7	45,6	170,6	125,0
2012	25,4	68,5	140,1	71,7
Önnur fyrirtæki				
(Milljarðar kr. á verðlagi 2013)				
	Hagnaður	Eigið fé	Eignir	Skuldir
2005	5,8	32,5	143,8	111,3
2006	7,1	40,2	191,3	151,0
2007	9,8	69,7	282,0	212,3
2008	-45,2	18,1	234,4	216,3
2009	-1,3	21,1	203,2	182,1
2010	2,8	35,2	201,0	165,8
2011	11,7	47,6	199,5	151,9
2012	12,7	63,0	209,3	146,3

Heimild: Creditinfo

Menntunarstaða áætlaður fjöldi		Ár										
		2003	2004	2005	2006	2007	2008	2009	2010	2011	2012	
Landið allt: Kyn	Alls	197.900	199.700	202.000	210.000	217.800	222.900	223.200	223.000	223.900	223.700	
	Grunnmenntun - ISCED 1,2	81.700	81.700	80.100	82.200	83.900	87.800	86.800	85.700	86.000	83.900	
	Starfs- og framhaldsmenntun - ISCED 3,4	72.300	74.100	75.200	77.200	80.700	79.500	79.200	80.600	79.500	78.500	
	Háskólamenntun - ISCED 5,6	42.300	42.700	45.600	49.400	52.200	55.100	56.900	56.100	58.100	60.900	
	Upplýsingar vantar	1.600	1.200	1.100	1.200	1.100	500	300	500	200	400	
	Alls	99.600	100.300	102.200	108.100	112.800	115.300	113.900	112.400	112.700	113.000	
	Konur	35.900	34.800	35.500	38.900	39.700	41.900	41.800	40.500	40.400	39.600	
	Starfs- og framhaldsmenntun - ISCED 3,4	42.900	44.500	44.800	45.700	47.300	46.900	45.600	47.200	47.500	47.300	
	Háskólamenntun - ISCED 5,6	20.000	20.400	21.300	22.800	25.100	26.200	26.200	24.300	24.700	25.800	
	Upplýsingar vantar	800	500	600	600	600	300	200	300	100	300	
	Alls	98.300	99.400	99.800	102.000	105.000	107.600	109.300	110.600	111.100	110.700	
	Konur	45.800	46.900	44.600	43.300	44.200	45.900	44.900	45.200	45.700	44.300	
	Starfs- og framhaldsmenntun - ISCED 3,4	29.400	29.500	30.400	31.500	33.300	32.600	33.600	33.400	32.000	31.200	
	Háskólamenntun - ISCED 5,6	22.400	22.300	24.300	26.600	27.000	28.900	30.700	31.800	33.400	35.100	
Upplýsingar vantar	800	700	500	600	400	200	100	300	100	100		
Alls	15.200	15.500	17.600	18.300	19.100	18.100	16.100	15.500	15.900	16.600		
Konur	7.500	6.700	7.100	8.300	9.000	8.500	7.600	6.900	6.700	6.500		
Starfs- og framhaldsmenntun - ISCED 3,4	5.000	5.500	6.700	6.500	6.300	5.800	5.000	5.400	5.900	6.100		
Háskólamenntun - ISCED 5,6	2.600	3.300	3.800	3.500	3.700	3.700	3.400	3.200	3.300	4.000		
Upplýsingar vantar	0	100	0	100	100	0	0	0	0	0		
Alls	7.600	7.700	8.600	8.900	9.400	9.400	9.200	8.700	8.400	8.300		
Konur	3.500	2.800	3.100	3.800	3.900	4.100	4.000	3.900	3.500	3.100		
Starfs- og framhaldsmenntun - ISCED 3,4	2.900	3.700	4.000	3.900	3.900	3.800	3.400	3.300	3.700	3.800		
Háskólamenntun - ISCED 5,6	1.100	1.300	1.400	1.300	1.600	1.500	1.700	1.500	1.100	1.300		
Upplýsingar vantar	0	0	0	0	0	0	0	0	0	0		
Alls	7.600	7.800	9.100	9.400	9.600	8.700	6.900	6.700	7.500	8.400		
Konur	4.000	3.900	4.000	4.600	5.000	4.500	3.500	3.000	3.200	3.400		
Starfs- og framhaldsmenntun - ISCED 3,4	2.100	1.900	2.600	2.600	2.400	2.100	1.600	2.000	2.200	2.300		
Háskólamenntun - ISCED 5,6	1.500	2.000	2.400	2.200	2.200	2.200	1.700	1.700	2.200	2.600		
Upplýsingar vantar	0	100	0	100	100	0	0	0	0	0		

Heimild: Vinnumarkaðsrannsókn Hagstofu Íslands (Allar fjöldataölur hafa verið námundaðar að næsta hundraði)

Menntunarstaða áætlaður fjöldi - Starfandi fólk		Ár											
		2003	2004	2005	2006	2007	2008	2009	2010	2011	2012		
Landið allt Kyn	Alls	157.100	156.500	161.600	169.700	177.400	179.100	167.900	167.400	167.400	169.100		
	Grunnmenntun - ISCED 1,2	58.900	57.000	57.800	61.200	62.400	64.600	57.200	56.000	54.900	53.300		
	Starfs- og framhaldsmenntun - ISCED 3,4	59.100	60.000	61.800	63.200	67.200	64.700	60.700	62.000	61.500	61.300		
	Háskólamenntun - ISCED 5,6	38.700	39.000	41.800	45.000	47.600	49.700	50.000	49.300	50.900	54.300		
	Upplýsingar vantar	500	400	200	300	200	100	0	100	100	200		
	Karlar	82.500	82.600	85.800	92.000	96.600	97.100	88.200	87.100	87.000	88.000		
	Grunnmenntun - ISCED 1,2	27.200	26.000	27.300	31.300	31.800	32.700	28.600	27.900	27.500	26.900		
	Starfs- og framhaldsmenntun - ISCED 3,4	36.600	37.600	38.600	39.000	41.100	40.000	36.300	37.400	37.600	37.800		
	Háskólamenntun - ISCED 5,6	18.400	18.900	19.800	21.500	23.500	24.300	23.300	21.600	21.900	23.200		
	Upplýsingar vantar	300	200	100	100	100	0	0	100	100	100		
	Konur	74.700	73.800	75.800	77.700	80.900	82.000	79.800	80.300	80.400	81.200		
	Grunnmenntun - ISCED 1,2	31.700	31.000	30.500	29.800	30.600	31.900	28.600	28.000	27.400	26.500		
	Starfs- og framhaldsmenntun - ISCED 3,4	22.500	22.400	23.200	24.200	26.000	24.700	24.400	24.500	24.000	23.500		
	Háskólamenntun - ISCED 5,6	20.200	20.200	22.000	23.500	24.100	25.300	26.700	27.700	29.000	31.100		
Upplýsingar vantar	200	200	100	200	100	0	0	0	0	0			
Eyjafjörður (570-630) Kyn	Alls	145.400	144.500	147.500	155.400	162.600	164.900	155.700	154.800	154.800	156.100		
	Grunnmenntun - ISCED 1,2	53.700	52.600	52.800	55.200	56.200	58.700	51.800	51.100	50.200	49.100		
	Starfs- og framhaldsmenntun - ISCED 3,4	55.000	55.400	56.300	57.900	62.000	59.800	56.900	57.800	56.600	56.100		
	Háskólamenntun - ISCED 5,6	36.200	36.100	38.300	42.000	44.200	46.300	47.000	46.500	47.900	50.700		
	Upplýsingar vantar	500	400	200	300	200	100	0	100	100	100		
	Karlar	76.300	76.300	78.300	84.600	88.700	89.300	81.000	80.200	80.000	81.100		
	Grunnmenntun - ISCED 1,2	24.600	23.900	24.900	28.400	28.800	29.500	25.600	25.000	24.800	24.600		
	Starfs- og framhaldsmenntun - ISCED 3,4	34.100	34.400	34.900	35.700	37.800	36.800	33.600	34.800	34.300	34.400		
	Háskólamenntun - ISCED 5,6	17.300	17.700	18.400	20.400	22.100	22.900	21.800	20.300	20.800	22.000		
	Upplýsingar vantar	300	200	100	100	100	0	0	100	100	100		
	Konur	69.100	68.200	69.200	70.800	74.000	75.600	74.700	75.400	74.800	75.000		
	Grunnmenntun - ISCED 1,2	29.100	28.700	27.900	26.800	27.500	29.100	26.200	26.100	25.400	24.500		
	Starfs- og framhaldsmenntun - ISCED 3,4	21.000	21.000	21.400	22.300	24.300	23.000	23.300	23.000	22.300	21.700		
	Háskólamenntun - ISCED 5,6	18.900	18.400	19.900	21.600	22.100	23.400	25.200	26.200	27.000	28.800		
Upplýsingar vantar	200	200	100	200	100	0	0	0	0	0			

Heimild: Vinnurmarkaðsrannsókn Hagstofu Íslands (Allar fjöldatölur hafa verið námundaðar að næsta hundraði)